

**MIGRATION OF SERB POPULATION BEFORE SCHENGEN AND
THE ROLE OF NEIGHBORING HUNGARY**

**SCHENGENT MEGELŐZŐ SZERB NÉPESSÉGMOZGÁS ÉS A
SZOMSZÉDOS MAGYARORSZÁG SZEREPE**

Áron Kincses, Ph.D.-hallgató, ELTE TTK.

Vezető tanácsos, KSH

Cím: 1024 Budapest, Keleti Károly u. 5-7.

Tel: +36302748536

E-mail: aron.kincses@ksh.hu

Zoltán Takács, okl. közgazdász

Pécsi Regionális Politika és Gazdaságtan Doktori Iskola,
Regionális Tudományi Társaság Szabadka.

Cím: 24420 Magyarkanizsa, Sumádia utca 31.

Tel: +38163-16-19-118

+38162-27-28-45

E-mail: takacszoli@stcable.rs

MIGRATION OF SERB POPULATION BEFORE SCHENGEN AND THE ROLE OF NEIGHBORING HUNGARY

SCHENGENT MEGELŐZŐ SZERB NÉPESSÉGMOZGÁS ÉS A SZOMSZÉDOS MAGYARORSZÁG SZEREPE

Abstract

Keywords: Schengen 2009, Serbia – Hungary, emigration, regional disproportions

After 19th of December 2009 citizens of Serbia can travel without a visa to the Schengen area. There has been (and still is) a significant population motion between Serbia and Hungary since the south-slavic wars. The one of the most considerable group of foreign population are the Serbians in Hungary. That's why it is important to know what kind of features and spatial impacts characterize the international migration between these two neighboring countries. In this article we are going to study the migration method from Serbia to Hungary. An analysis of the spatial distribution of migrants shows that there are two separate and considerable geographical motives, which mostly determine the location of foreigners in Hungary, namely, the effects of centres and the borders. The first one means both a dynamics centre of immigration to Hungary and such emigration from Serbia. The second geographical motive is the proximity to the border, which is not a barrier, but rather a contact zone. To simplify it we analyse the period between 2001-2008 with the aim to show the effect of Serbian citizens' emigration on the Serbian and Hungarian society and economy, and the role of region Vojvodina. We would describe the migration between these two countries before the Schengen.

Kivonat

Kulcsszavak: Schengen 2009, Szerbia - Magyarország, emigráció, regionális különbségek.

2009. december 19.-e után Szerbia állampolgárai vízummentesen utazhatnak a Schengen-térségbe. Szerbia és Magyarország között a délszláv háborúk óta jelentős népességmozgás zajlott le, és zajlik napjainkig. A szerb állampolgárok alkotják az egyik legjelentősebb külföldi népesség-csoportot Magyarországon. Ezért is fontos megvizsgálni, milyen tulajdonságok jellemzik őket, milyen területi hatásuk van Magyarországon, illetve hiányuknak Szerbiában. Karakteres kapcsolatok mutathatók ki az elvándorlás és a célterületek között, azaz jellemző, hogy Szerbia melyik részeiről Magyarországon hová, milyen tulajdonságú migránsok mozognak. A cikk ennek a migrációs hálózatnak a területi tulajdonságait igyekszik bemutatni. A kutatásunkban konkrétan a 2001-2008 közötti időszak adatait elemezzük, azonban egyrészt a folyamatok mélyebb megértése érdekében, másrészt az előzmények adott időszakra gyakorolt hatása miatt, harmadrészt a Szerbia felől Magyarországra érkező áramlások társadalmi-gazdasági háttérének feltérképezése okán lényegesnek tartjuk a szerbiai migráció XX. századi főbb vonulatainak ismertetését, illetve a Vajdaság jelenkori migrációs szerepének leírását is. Egységes képet szeretnénk adni arról a helyzetről, amely a Schengent megelőző – két ország közti népességmozgást jellemezte.

BEVEZETÉS

2009. december 19.-e után Szerbia állampolgárai vízummentesen utazhatnak a Schengen-térségbe. Szerbia és Magyarország között a délszláv háborúk óta jelentős népességmozgás zajlott le, és zajlik napjainkig. A szerb állampolgárok alkotják az egyik legjelentősebb külföldi népesség-csoportot Magyarországon. Ezért is fontos megvizsgálni, milyen tulajdonságok jellemzik őket, milyen területi hatásuk van Magyarországon, illetve hiányuknak Szerbiában. Karakteres kapcsolatok mutathatók ki az elvándorlás és a célterületek között, azaz jellemző, hogy Szerbia melyik részeiről Magyarországon hová, milyen tulajdonságú migránsok mozognak. A cikk ennek a migrációs hálózatnak a területi tulajdonságait igyekszik bemutatni. A kutatásunkban konkrétan a 2001-2008 közötti időszak adatait elemezzük, azonban egyrészt a folyamatok mélyebb megértése érdekében, másrészt az előzmények adott időszakra gyakorolt hatása miatt, harmadrészt a Szerbia felől Magyarországra érkező áramlások társadalmi-gazdasági hátterének feltérképezése okán lényegesnek tartjuk a szerbiai migráció XX. századi főbb vonulatainak ismertetését, illetve a Vajdaság jelenkori migrációs szerepének leírását is. Egységes képet szeretnénk adni arról a helyzetről, amely a Schengent megelőző – két ország közti népességmozgást jellemezte.

NEMZETKÖZI NÉPESSÉGMOZGÁS

A magyarországi értelmezés szerint a nemzetközi vándorlás az eredeti (szokásos) lakóhely országának olyan tartós elhagyása, amelynek célja egy más országban való lakóhely létesítése letelepedés, vagy jövedelemszerző tevékenység végzése céljából (*Demográfiai Évkönyv, 2007*). A fenti definíciót egészíti ki Rédei Mária a tanulási célú migráció fogalmának bevezetésével (*Rédei, 2007*), valamint Illés Sándor az időskori vándorlással (*Illés, 2008*), melynek célja lehet a nyugdíjak vásárlóerejének jobb kihasználása, vagy a kedvezőbb éghajlat keresése (mediterrán térség). A szerbiai megfogalmazás a migrációt nagyobb lélekszámú lakosság egyik területéről a másik területre való tartós vagy ideiglenes elvándorlásaként magyarázza, jogi szempontból semleges jelenségként említi: nem szankcionálható cselekedetként (*Szalma, 2001*). Ez 2009-re merőben megváltozik: az európai migrációs politika értelmében „*illegális migrációt*” szankcionálni kell, *büntetőjogi kategóriaként* kezelni (*Dorđević, 2009*).¹ Grečić az emberek

¹ Dorđević „nem reguláris migrációt“, „dokumentumok nélküli migrációt“, „nem engedélyezett migráció“ említ szívesebben. Az IOM (International Organization for

kiköltözését (*permanent settlement*), földrajzi elhelyezkedését – mobilitását (*movement of population*) érti migráció alatt (*Grečić, 2001*).

Összegezve a nemzetközi vándorok tehát önálló döntésük alapján változtatják meg a lakóhelyüket, mely választásra az általuk felmért külső és belső tényezők, a vonzó és taszító hatások meghatározó szereppel bírnak. A migránsok így tevékenyen résztvesznek a világ demográfiai, gazdasági struktúrájának gyors ütemű átalakításában. Tehát a nemzetközi vándorlás látható formáját jelenti számos gazdasági, demográfiai erőternek.

Véleményünk szerint a keresetek regionális különbségei mellett (*Hatton – Williamson, 2005*) a migránsok területi megoszlásában meghatározó magyarázó ereje van a célterületek földrajzi helyzetének. A lakóhely választásában a földrajzi és gazdasági centrum és periféria területek fontos szerepet játszanak. Hipotézisünk szerint a szerb állampolgárok Magyarországra történő vándorlásának területi eloszlásában jelentős tényező Budapest, Magyarország fővárosa, gazdasági centrum terület, amely a nemzetközi vándorlás tipikus dinamikus fogadó központja is. A települések országos átlaghoz képest Budapest erőteljesen felülreprezentált a külföldiek mennyiségét és 1000 lakosra jutó arányát tekintve is, mely egybeesik a nemzetközi trendekkel, azaz a migráció elsődleges célterületei a fővárosok. A foglalkozások és az eredet-országok széles spektruma található ezeken a helyeken. A másik lényeges tényező a határ közelsége, mely sok migráns számára többlet értéket hordoz. Csak gondoljunk az otthon maradt családtagokkal a könnyebb kapcsolattartásra. Fontos megjegyezni, hogy megfigyelhetjük e jelenségeket az eredet országokban is, nevezetesen a migránsok a szerb határ közeléből sokkal inkább a határhoz közel telepsznek le, mint mások. A szerbiai migránsok, akik többségében a Vajdaság területéről érkeznek, inkább Budapest és a szerb határ alkotta területen élnek.

A határrégiókat a telephelyelméletek (*location theory*) tradicionálisan hátrányos területként szemlélték, a nemzetközi kereskedelmi határok és a katonai inváziók fenyegetése miatt (*Anderson, O'Dowd, 1999*). A nemzeti határok negatívan érintették a regionális gazdaságot a növekvő tranzakciós költségek miatt. Adók, különböző nyelvek, kultúrák és üzleti gyakorlatok általában gátolták a határon átnyúló kereskedelmet, csökkentve az igényt a hazai vagy külföldi gyártók elhelyezkedésére ezekben a régiókban (*Hansen, 1977*).

Migration, 2008) három szintjét különbözteti meg ennek a kategóriának: reguláris, „félegyesség“, nem reguláris. Tanulmányában Đorđević az EU migrációs politikáját restriktívnek és igazságtalannak titulálja, főleg a Szerbiát is érintő readmissziós egyezmény (illetve több bilaterális egyezmény) következményeit kilátásba helyezve (*Đorđević, 2009*).

Ennek a kedvezőtlen képnek a megváltoztatása, a nagyobb nemzetközi gazdasági integráción keresztül – a kereskedelmi korlátok mérséklésével – egy új növekedést generálhat a határ régiókban. E régióknak több olyan tulajdonsága van, mely aktív kontaktérnek definiálható (Nijkamp, 1998; Van Geenhuizen, Ratti, 2001). A Szerbiából Magyarország felé áramló nemzetközi vándorlás jelentős célterületei (a fővárosi térség mellett) éppen ezek a határközeli települések, megyék.

A szerb migrációkutatás megfelelő adatok hiányában nem tekinthető folyamatosnak. Az 1991-2002 közötti időszak eseményei pontos számadatokkal nehezen argumentálhatók, a 2000-utáni szerb szakirodalom becslésekre hagyatkozik. 2002-ben, az előző népszámlálás adataitól eltérően, részben a megváltozott módszertan miatt kevés kivándorlási statisztikát találhatunk. Így a legfontosabb kutatási eredmények az cél-országok statisztikai adatbázisaira alapozhatók. A befogadó országok 1998-ig általánosságban az emigránsok elvándorlási helyéül a „volt Jugoszláviát” jelölték meg, megnehezítve a régió-specifikus kutatásokat. A magyar releváns migrációs adatbázisok (Bevándorlási és Állampolgársági Hivatal-, illetve a Központi Statisztikai Hivatal adatbázisai) tartalmazzák az elvándorlás helyének települését is. A települések darabonkénti beazonosítása után lehetőségünk nyílt a területi vizsgálatok részletesebb elemzésére is. A cikkünkben külföldi állampolgárok alatt azokat a Magyarországon élő személyeket értjük, akik az adott év január 1-jén tartózkodási, bevándorlási vagy letelepedési engedéllyel rendelkeznek (azaz az egy évnél rövidebb ideig Magyarországon tartózkodók, turisták, diplomaták nem képezik a vizsgálat tárgyát).

SZERB ÁLLAMPOLGÁROK MAGYARORSZÁGON

Kutatásunkban a migrációs folyamatokat az eredeti (szerb) és jelenleg (magyar) lakóhely, korcsoportok, foglalkozás, iskolai végzettség, adófizetők aránya szerint fogjuk vizsgálni 2001 és 2008 között. A tanulmányozott területi szint NUTS3, ahol releváns részletesebb (települési szintű) adatokat is adunk. Három iskolai végzettségi szintet különböztettünk meg, az alap- (ISCED 1-2) a közép- (ISCED 3-4) és a felsőfokot (ISCED 5-7), míg a foglalkozási osztályozások az ISCO-88-as struktúrán alapulnak.

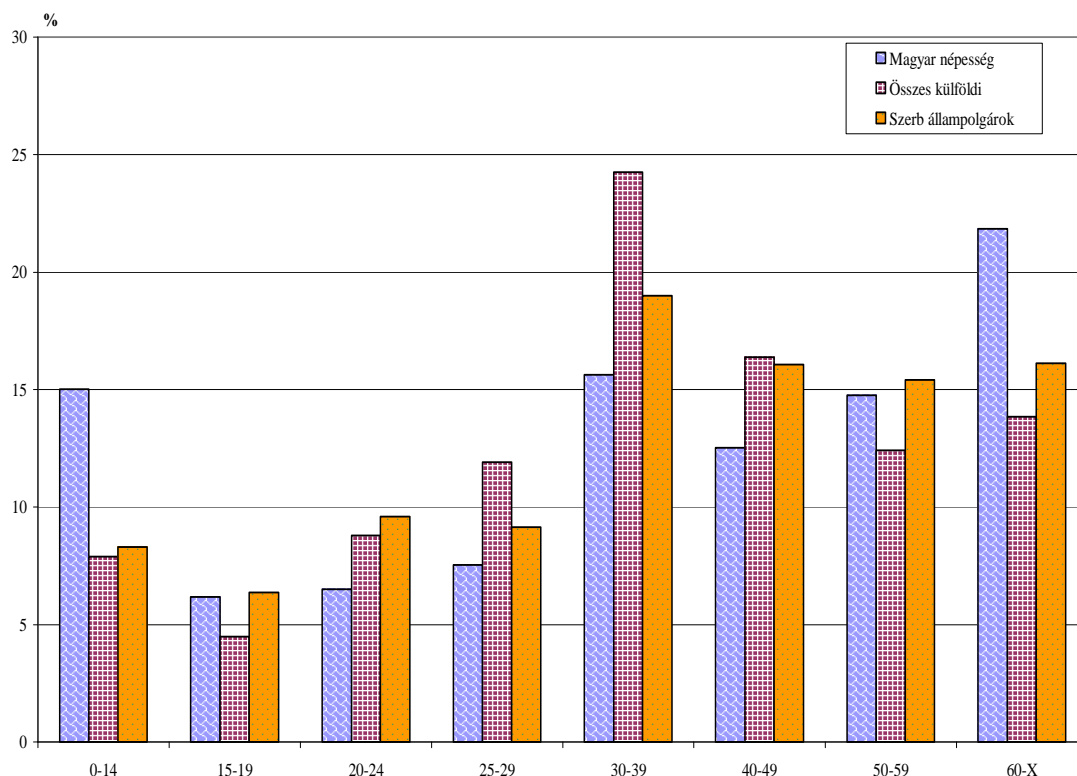
A rendszerváltás óta Magyarország nemzetközi vándorlási többlettel rendelkezik. Azaz, több külföldi érkezik az országba, mint ahány magyar állampolgár elhagyja azt. 2008 január 1-jén 174 697 külföldi állampolgár tartózkodott huzamosan Magyarországon, ez a lakónépesség 1,7%-a. Azaz, száz Magyarországon élő ember közül majdnem kettő külföldi.

Az ezredforduló utáni nyolc évben a külföldiek aránya 61%-kal növekedett országos átlagban.

Vitathatatlan tény az, hogy a nemzetközi vándorlás közvetlen és közvetett hatásai Magyarország népesedésének meghatározó folyamatát jelentik. Mindez megállapítható az elmúlt két évtizedben lezajlott, és növekvő mértékben a jövőben valószínűsíthető folyamatok alapján. A közvetlen hatás a lakosságszám mennyiségi növekedésében, a munkaképesek és bizonyos mértékig az idősek számának növekedésében és az érkezők életkori, nemek szerinti összetétele alapján bekövetkező fiatalító hatásában foglalhatók össze. A közvetett hatást azok az életkorhoz kapcsolódó és a befogadó országban bekövetkező jelenségek jelentik, mint pl. a születések, házasságok emelkedése, ingatlan- és munkaerő piaci módosulások, studentifikáció.

A 2008. január 1-jén Magyarországon tartózkodó külföldiek 10%-a szerb állampolgár. Ez az arány növekedett az elmúlt három évben. Magyarországon tartózkodó külföldiek között a szomszédos országok súlya erőteljes és folyamatosan növekszik. Így 2008. január 1-jén mintegy 17 186 szerb állampolgár tartózkodik Magyarországon, továbbá 1993 óta majdnem ugyanannyi (12 556) vált magyar állampolgárrá (97%-uk magyar anyanyelvű). Tehát összességében **15 év alatt mintegy 30 000 szerb állampolgár települt át Magyarországra** a hivatalos statisztikák szerint. Az körülbelül egy évi magyarországi természetes népességfogyásnak fele meg (élveszületés mínusz a halálozások száma).

Magyarország külföldi lakosai között, sokkal magasabb az aktív korúak aránya, míg a magyar népesség a 0-14 és az 50-X évesek között felülreprezentált, ahogy a második ábrán is láthatjuk. A szerb állampolgárok között magasabb a 15-24 évesek aránya, mint a teljes külföldi- és a lakónépesség esetén. A déli szomszédtól érkezők között nagyobb arányban találunk még 25-59 éveseket, mint a magyar állampolgárok esetén, azonban a külföldiek teljes csoportját jellemző 25-49 évesek magas rátája csak mérsékelten jellemző.



1. ábra: Magyar lakónépesség állampolgárság és korcsoportok szerint, 2008. január 1.

Forrás: KSH

A munkaképes korúak magas arányából következően magasabb az adófizetők aránya is. A külföldi adófizetők megyei eloszlása nem egyenletes, ott magasabb az arányuk, ahol nagyobbak az egy főre eső adóköteles jövedelmek, így Budapesten az adófizetők több mint 4%-a külföldi. A szerb állampolgárokra ez a trend kevésbé jellemző. Míg Budapesten és Pest megyében él a Magyarországon élő külföldi adófizetők 62%-a, addig a déli szomszédnál ez az arány a 40%-ot sem éri el. Jelentős azonban Csongrád megye szerepe, ahol közel azonos számban fizetnek adót a fővárossal.

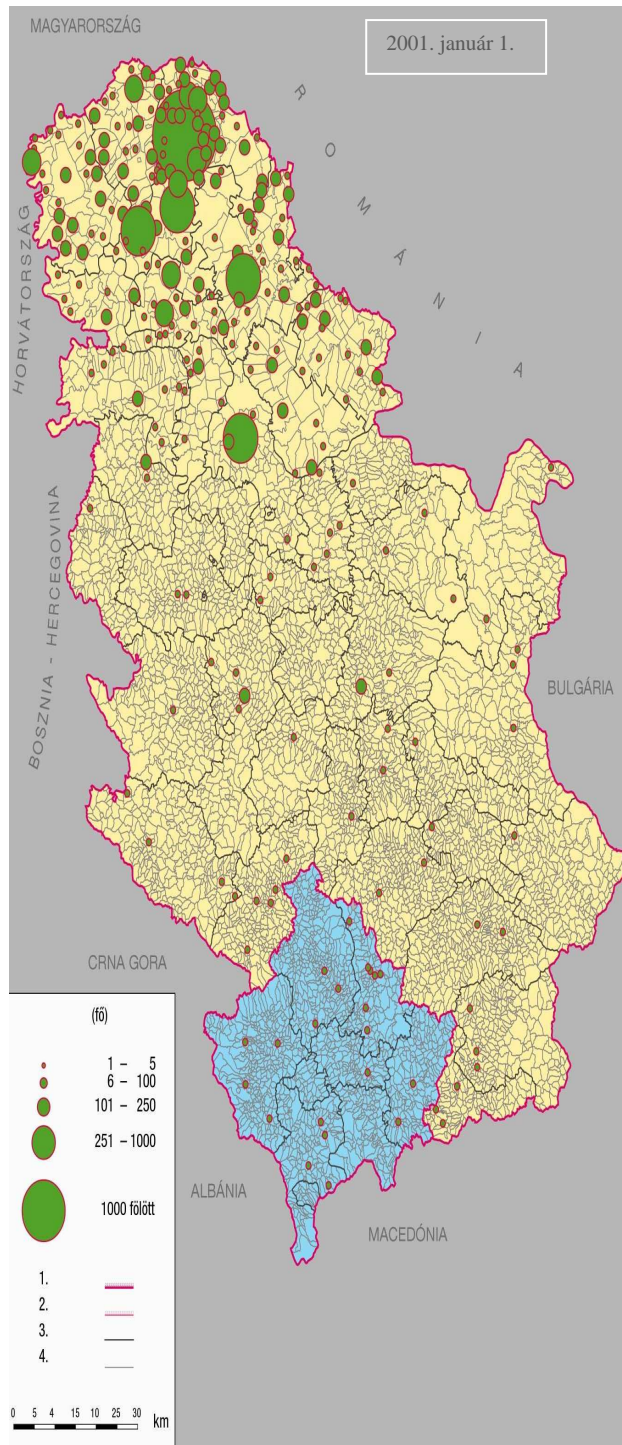
Megyék	Adófizetők száma	Egy főre jutó adóköteles jövedelem (Ft)	Külföldi adófizetők	
			Szerb	Összes
Budapest	759 360	638 083	1109	32036
Baranya	169 041	289 332	131	1334
Bács-K	227 188	263 798	339	2015
Békés	161 601	237 811	79	1151
Borsod-A-Z	277 197	288 442	13	1196
Csongrád	182 817	298 582	968	2984
Fejér	207 272	367 202	142	2118
Győr-M-S	212 858	340 320	68	2864
Hajdú	226 311	287 685	30	1802
Heves	135 760	310 157	21	1187
Komárom-E	151 416	358 457	31	2146
Nógrád	87 407	264 147	6	521
Pest	514 948	421 507	255	10735
Somogy	136 964	253 000	59	830
Szabolcs-Sz-B	211 950	250 575	8	1983
Jász-N-Sz	168 124	272 844	18	803
Tolna	104 360	291 682	53	708
Vas	130 716	300 813	23	705
Veszprém	174 841	289 702	30	1063
Zala	138 475	279 140	76	862
Külföld			220	18034
Összesen	4 378 606	373 033	3679	87077

1. táblázat: Adófizetők összehasonlító táblázata állampolgárság és megyék szerint, 2007
 Forrás: APEH

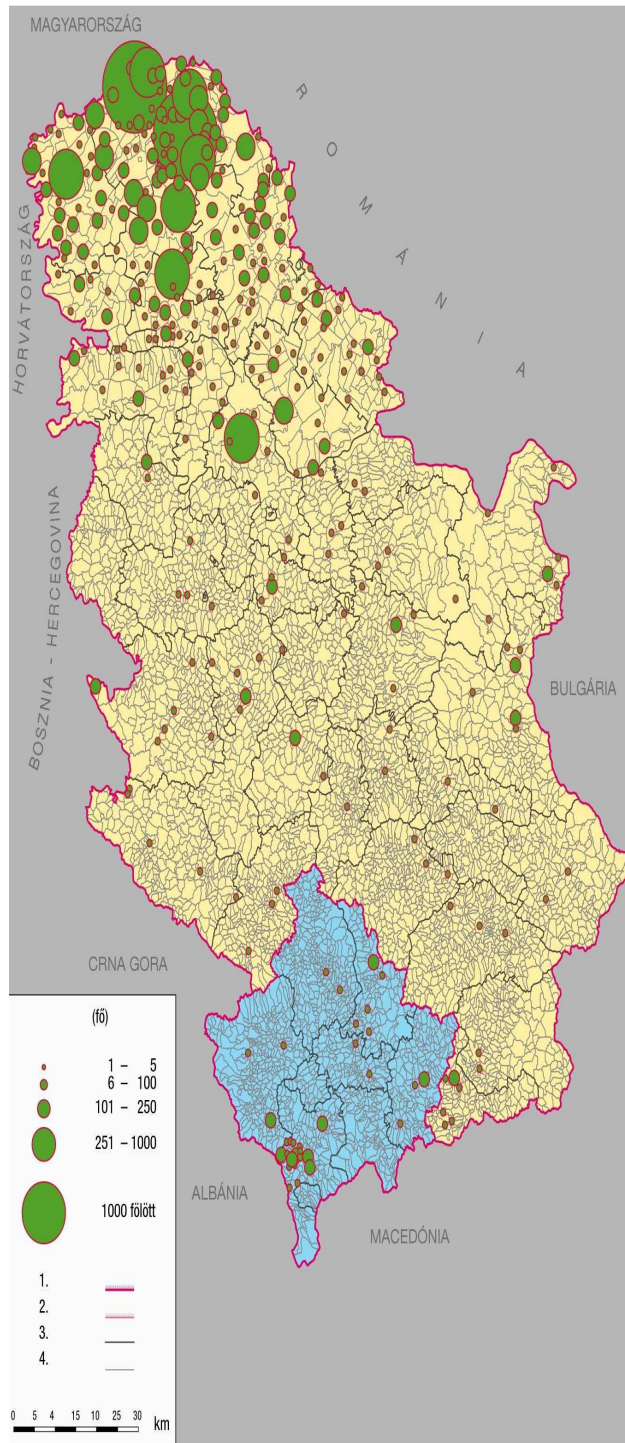
SZERBIAI ÉS MAGYARORSZÁGI TERÜLETI VIZSGÁLATOK

A szerb-magyar migrációs kapcsolatok tradicionálisan erősek. A migráció az összes szerb- és magyar megyét érinti. Azaz Magyarországra mindegyik szerb megyéből érkeznek migránsok, és mindegyik magyar megyében megtalálhatók. A folyamat a szerb települések 5,3, míg a magyar települések 24%-ára terjed ki. Így erős regionális hatásokat figyelhetünk meg.

A Magyarországra vándorlás leginkább érintett szerb települések Szabadka (3365 fő), Zenta (1951), Újvidék (1020), Topolya (705), Magyarakanizsa (694), Óbecse (524) és Nagybecskerek (508); a leginkább érintett körzetek pedig az Észak-Bácskai (5 869), az Észak-Bánsági (4 661), a Dél-Bácskai (2 429) és a Nyugat-Bácskai (1 005). A Szerbiából érkezők körülbelül 88%-a a Vajdaság területéről vándorolt el. Másrésről Magyarország, mint célterület települései között leginkább preferált Szeged (4481), Budapest (3 896), Kecskemét (499) és Baja (336); és megyék szerint Csongrád (6 270), Budapest (3 896), Bács-Kiskun (2 522) és Pest (945), ahol a migránsok 80%-a él. Fontos megjegyezni, hogy a szerb állampolgárokat inkább jellemzi az eredeti lakóhely szerinti nagyobb konvergencia és az aktuális lakóhely szerinti nagyobb divergencia.

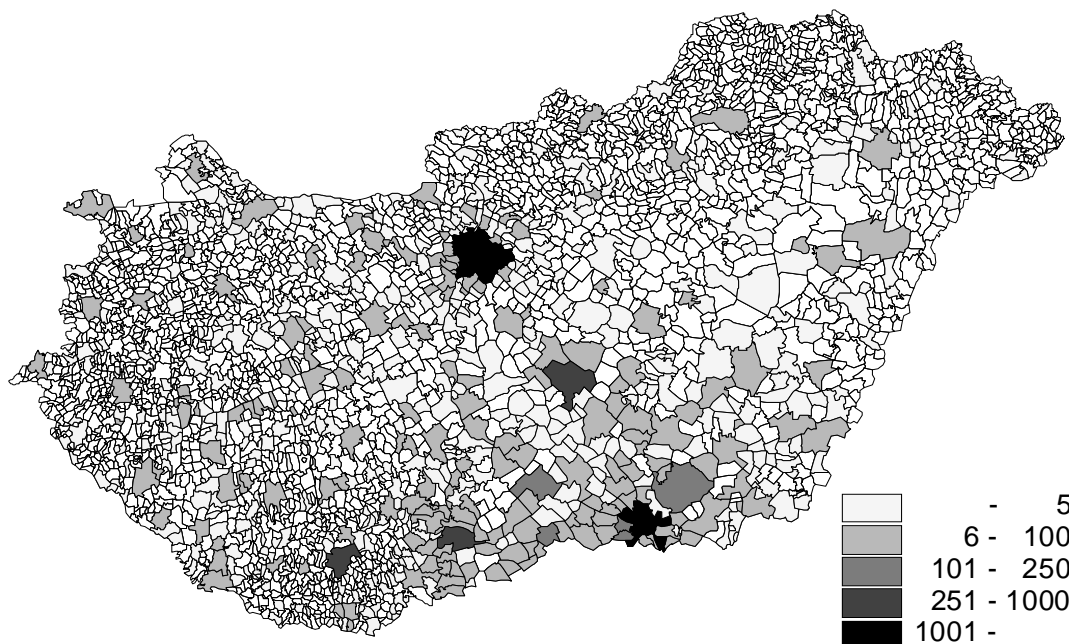


2008. január 1.

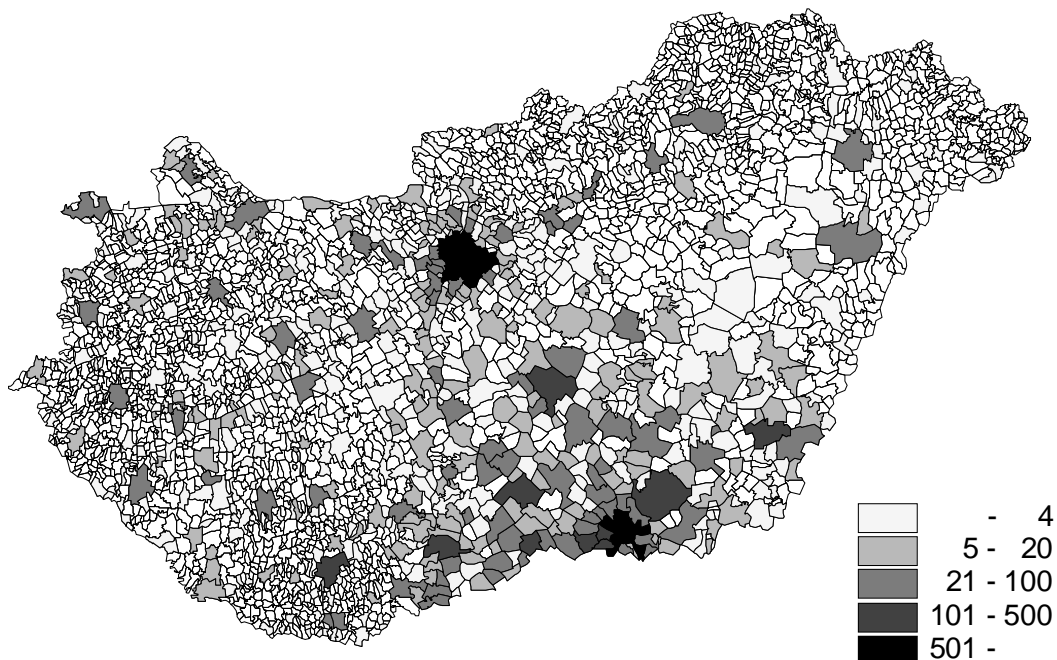


2. ábra: Magyarországon élő szerb állampolgárok az elvándorlás települése szerint, 2001 és 2008. január 1.
Kartográfia: Dr. Bottlik Zsolt, MTA FKI

1. térkép: Magyarországon élő szerb állampolgárok a jelenlegi magyar települések szerint, 2001. január 1.



2. térkép: Magyarországon élő szerb állampolgárok a jelenlegi magyar települések szerint, 2008. január 1.

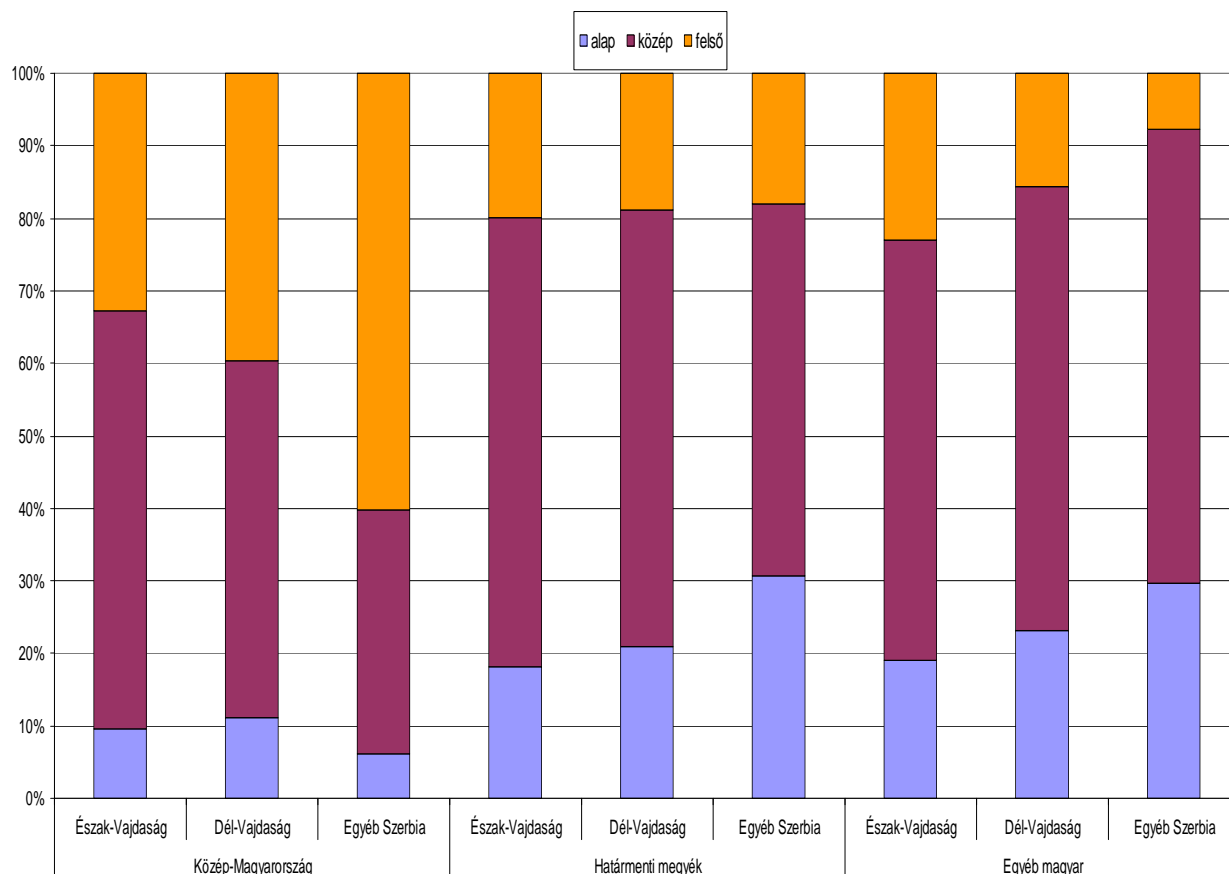


Célunk kapcsolatot találni az eredeti szerb körzetek és a jelenlegi magyar megyék között, illetve a nemzetközi vándorokat e jellemzőik alapján vizsgálni. A **honnan-hová**

vándorlás mátrixa alapján az eredeti (szerbiai) lakóhely körzeteit három csoportba soroljuk. Az első csoport, a határhoz közel eső Észak-Bácskai-, Észak-Bánsági és Nyugat-Bácskai körzetek, a második a Dél-Bácskai-, Dél-Bánsági-, Közép-Bánsági- és Szerémségi területek, harmadik az egyéb körzetek csoportja. Magyarországon is három csoportot különböztethetünk meg a vizsgált migrációs rendszer jellemzésére. Így a határmenti megyéket (Csongrád, Bács-Kiskun), a migrációs centrum területeket (Budapest és Pest megye), és egyéb megyéket.

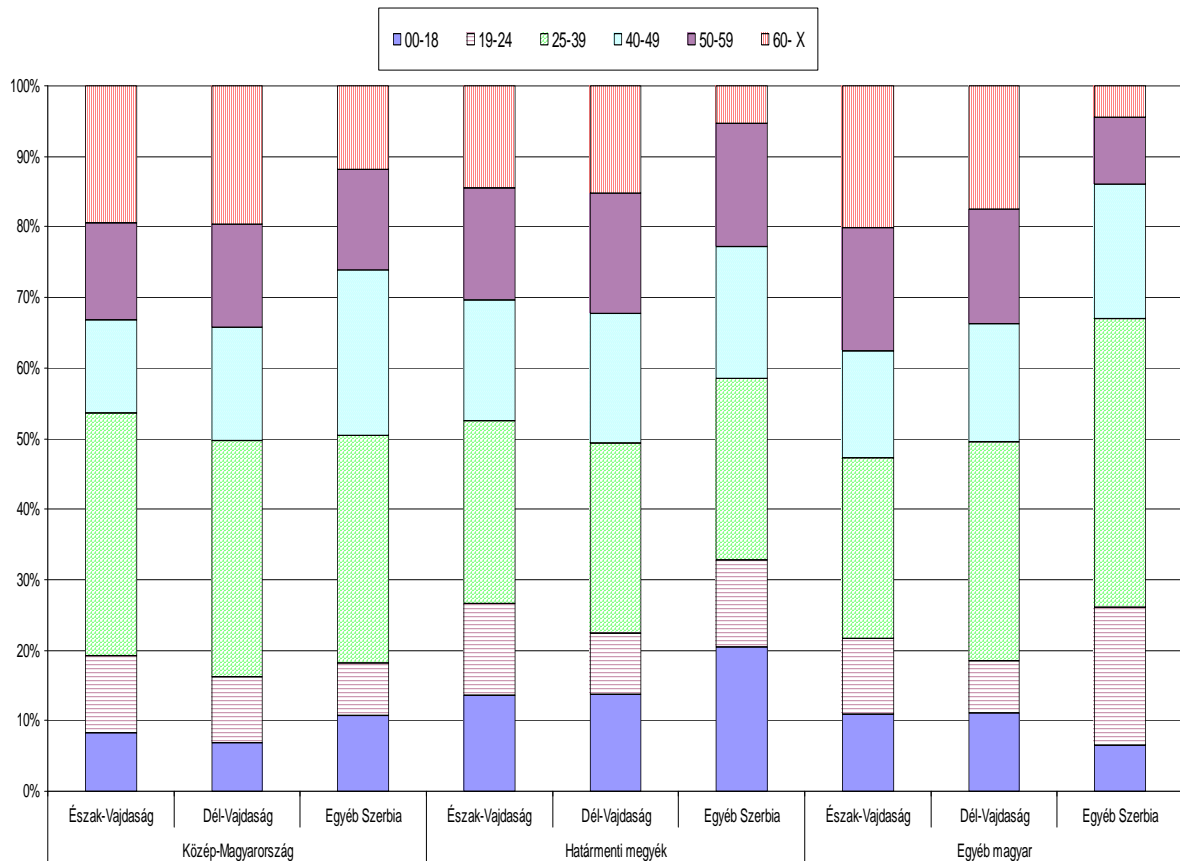
Fontos megjegyezni, hogy a vizsgált országok között erős, koncentrált áramlás valósul meg Észak-Vajdaság és Csongrád-, Bács-Kiskun megye között 6 532 emberrel, mely az összes vándor 40%-a. Így a migráció erős területi koncentrációt mutat. A kivándorlás területi vetülete szignifikáns kapcsolatot mutat a magyarul beszélők aránya és az eredeti szerbiai településekről történő kivándorlási hajlandóság között. Kimutatható, hogy szerb állampolgárok, akik most a határ közelében élnek (a magyar oldalon) nagyobb számban a határhoz közlelről érkeztek (78%). Azonban a szerb migránsok, akiknek a születési helye nem a Vajdaságban van, legnagyobb számban a magyar migrációs központi területeken élnek (49, 4%). Budapestet és Pest megyét más állampolgárságú migránsok is előszeretettel választják Magyarországon lakóhelyül, függetlenül az eredeti lakóhely országától.

A kialakított csoportokat iskolai végzettségek, foglalkozási főcsoportok és korcsoportok szerint vizsgáljuk tovább. Megállapítottuk, hogy a magasabb iskolai végzettségűeket a magyar migrációs központ nagyobb távolságokból is képes vonzani. A befejezett közép- és felsőfokú végzettségűek leginkább itt élnek. A magyar határhoz közel átlagosan alacsonyabb képzettségű szerb állampolgárok telepedtek le, mint más helyeken, de emellett jelentős a befejezett felsőfokú végzettségűek aránya is. Az adatokból megállapítható, hogy az iskolai végzettségek inkább a jelenlegi magyar lakóhelytől függenek, mint az eredeti szerbtől.



3. ábra: 18 éven felüli Magyarországon tartózkodó szerb állampolgárok a területi osztályozások és az iskolai végzettségek szerint, 2008. január 1.

A korcsoportok szerinti vizsgálat (3-as ábra) jelentősen eltérő területi képet mutat. Közép-Magyarországon élő szerb állampolgárok többsége munkaképes korú, de jelentős az idősek aránya is. Vajdaságból érkezettek között sokkal magasabb az idősek aránya, mint Szerbia egyéb területeiről, függetlenül attól, hogy Magyarországon hol élnek. A határ közelében több fiatal él, mint az ország más tájain, magasabbak az arányok a 19-24 évesek között is, így feltételezhetjük, hogy ők a felsőfokú képesítéseiket igyekeznek megszerezni Magyarországon. A korcsoportok szerinti megoszlások mind az eredeti szerb települési osztályoktól, mind a jelenlegi magyaroktól függenek.



4. ábra: Magyarországon tartózkodó szerb állampolgárok területi osztályozások és korcsoportok szerint, 2008. január 1.

A foglalkozásokat vizsgálva a felsőfokú képzettség önálló alkalmazását igénylő foglalkozások (12%), az ipari és építőipari foglalkozások (10,7%), egyéb felsőfokú vagy középfokú képzettséget igénylő foglalkozások (7,4%), szolgáltatási jellegű foglalkozások (7,4%), irodai és ügyviteli (ügyfélforgalmi) jellegű foglalkozások (5,4%), a szakképzettséget nem igénylő (egyszerű) foglalkozások (5,1%), törvényhozók, igazgatási, érdekképviseleti vezetők (3,5%), gépkezelők, összeszerelők, járművezetők (2,4%), mezőgazdasági és erdőgazdálkodási foglalkozások (2%) jellemzik a hazánkban élő 18 éven felüli szerb állampolgárokat. Ezenfelül a munkanélküliek, nyugdíjasok, családsegítők, háztartásbeliek aránya 28,5%, míg a diákoké 15,5%. A diákok aránya jelenlegi lakóhely csoportját vizsgálva Közép-Magyarországon a legmagasabb (20%), míg az elvándorlás helye szerint a 18 év feletti Észak-Vajdaságból érkezők 16%-a diák, Dél-Vajdaságra ez az arány 14%, míg Szerbia többi részére 10,8%. Közép-Magyarországon a felsőfokú képzettség önálló alkalmazását igénylő foglalkozások (az itt élő 18 év feletti szerb állampolgárok 16,5%-a), a törvényhozók, igazgatási, érdekképviseleti vezetők (5%) vannak túlsúlyban az országos

átlaghoz képest, míg a határ mentén a szolgáltatás jellegű (8,3%)-, mezőgazdasági és erdőgazdálkodási (2,5%)-, és a szakképzettséget nem igénylő (egyszerű) foglalkozások (6,3%) a jellemzőbbek.

A KUTATÁS ÖSSZEGZÉSE, SZERB - MAGYAR NÉPESSÉGMOZGÁSI PÁRHUZAMOK

A szerbiai migránsok ezredforduló utáni területi eloszlásainak analízise azt mutatja, hogy a szerb és magyar (migrációs) centrum és (földrajzi) periféria területeknek jelentős hatásuk van a nemzetközi vándorlás alakulására. Budapest és Pest megye Magyarország általános dinamikus bevándorlási központja, míg a Vajdaság a kivándorlás központi térsége. Jelentős földrajzi motívum a határ közelsége, amely nem elválasztó elem, hanem kontaktzónaként viselkedik a migrációs áramlások szempontjából.

Kutatásunkban a szerbiai állampolgárok népességmozgását elvándorlási településeik szerint vizsgáltuk 2001-ben és 2008-ban. A kutatási eredményekből láthatjuk, hogy 2001 után fokozatosan növekszik a Magyarországon tartózkodó szerb állampolgárok száma. A délszláv háborúk lezárásának 10 éves történelme még nem jelenti a szerb emigrációs szándék csökkenését. Valójában a 2008-as Koszovói történések következményei is tartogatnak további politikai indíttatású kivándorlási motívumokat.

Véleményünk szerint az ezredfordulót követő (Magyarország felé irányuló) szerbiai/vajdasági emigráció a következő okokkal magyarázható:

- a gazdasági térszerkezet (át)alakulása, a rendszerváltást követő privatizáció, annak sikertelenségei, munkanélküliség, regionális fejlettségbeli különbségek, újabb bizonytalanság (gazdasági migráció)
- kétlaki vállalkozások, Magyarországon, illetve Szerbiában történő üzletelés, tőkebefektetés (gazdasági migráció, ingázás)
- új generációk tanulási célú (meghatározott ideig tartó, vagy tartós) kitelepülése, ingázása (tanulási célú migráció, ingázás)
- a délvidéki magyarok esetében kifejezett etnocentrikus migráció (kontaktzóna)
- Nyugat-Európa felé irányuló tranzit migráció (politikai és gazdasági motívumokkal indokolva)

Kimutattuk, hogy a szerb állampolgárok, akik most a határ közelében a magyar oldalon élnek, a legnagyobb számban (78%) a határ túloldalának közeléből, pontosabban a Vajdaságból érkeztek. Így a határ nem elválasztó elemként, hanem kontakt-zónaként funkcionál. Budapest és Pest megye a migránsok legkedveltebb letelepedési helye függetlenül az eredeti lakóhelytől. Itt változatos foglalkozású és képzettségű vándorokat találhatunk, azonban ez a migrációs áramlás elmarad a határ közeli értékektől.

Feltételezhetjük, hogy az eredeti szerb és a jelenlegi magyar megyék elhelyezkedése, a migránsok demográfiai és gazdasági tulajdonságai, és az ismertségi kapcsolataik együttesen meghatározzák a migráció szerkezetét.

A migrációs nyereség/veszteség a határ két oldalát mérlegelve: emberi, anyagi és demográfiai. Az eredményeket összefoglalva, erős kapcsolatot tudunk felmutatni szerb - magyar migrációs viszonyban, mintegy 17 186 szerb állampolgár tartózkodik Magyarországon, továbbá 1993 óta majdnem ugyanannyi (12 556) vált magyar állampolgárrá (97%-uk magyar anyanyelvű). Tehát összességében 15 év alatt mintegy 30 000 szerb állampolgár települt át Magyarországra a hivatalos statisztikák szerint. A vizsgált országok között erős, koncentrált kistávolságú, határ menti áramlás valósul meg Észak- Vajdaság és Csongrád-, Bács-Kiskun megyék között 6 532 emberrel, mely az összes vándor 40%-a.

2009. december 19.-ével, új időszak veszi kezdetét Szerbia népességmozgásában. A '90-es évek migrációs nehézségei enyhülni látszanak, ui. (újra) nemzetközi legitimitást nyer a szerb állampolgárok (megelőlegezett) mozgás szabadsága. Tanulmányunkban bemutattuk és elemeztük a szerb állampolgárok két évtizedes folyamatos és egyre intenzívebb emigrációját, 2008-ig. A népességmozgások további alakulásának feltételezése helyett a tanulmányunkban összefoglalt tendenciákra, számadatokra, összegző statisztikákra hívnánk fel a figyelmet, amelyek alakulását Schengen bizonyára jelentősen befolyásolni fogja.

IRODALOMJEGYZÉK

Anderson, J. - O'Down, L. (1999): Borders, Border Regions and Territoriality: Contradictory Meaning, Changing Significance, *Regional Studies*, Vol. 33(7), pp. 593-604.

Dorđević, B. (2009): Evropska politika upravljanja migracionim tokovima i Srbija kao njen deo. = Bezbednost zapadnog Balkana. 12. sz. pp. 78-91.

Grečić, V. (2001): Migracije sa prostora SR Jugoslavije od početka 90-tih godina XX veka. *Ekonomski anali*. 44. évf. 153-154. sz. pp. 57-84.

Hansen, N. (1977): *Border Regions: a Critique of Spatial Theory and a European Case Studies*, *Annals of Regional Science*, Vol 11, pp. 1-12.

Hatton Timothy J. –Williamson Jeffrey G. (2005): *Global Migration and the World Economy: Two Centuries of Policy and Performance*, Mass.: MIT Press, Cambridge

Nijkamp, P. (1998): *Moving Frontiers: a Local-global Perspective*, Vrije Universiteit of Amsterdam, Faculty of Business Administration and Econometrics, Research Memorandum no. 22. p.22.

Rédei Mária (2007): *Mozgásban a világ-a nemzetközi migráció földrajza* (Eötvös Kiadó, Budapest.) p.568.

Szalma József (2001): *Migráció, kisebbségi jogok, nemzetközi jogszabályok*. In: Gábrity Molnár Irén – Mirnics Zsuzsa (szerk.): *Fészekhagyó vajdaságiak*. Szabadka, Magyarságkutató Tudományos Társaság. pp.77-88.

Van Geenhuizen, M. – Ratti, R (2001): *Gaining Advantage from Open Borders. An active Space for Regional Development*, Ashgate, Aldershot. p. 398.